

MERCADO LABORAL Y RENDIMIENTO DE LA EDUCACION

Rodriguez Román, Manuela
Gratal Pamplona, M^a Rosa
E.U.E.E. de Zaragoza
mrodri@posta.unizar.es
igratal@posta.unizar.es

Resumen

En primer lugar, se realiza un análisis de la situación del mercado laboral español teniendo en cuenta el nivel de educación alcanzado, según diferentes grupos de edad y se calculan las correspondientes tasas de actividad y desempleo. En segundo lugar, se procede a realizar una estimación del rendimiento educativo según la teoría del Capital Humano. La información utilizada procede del Panel de Hogares de la Unión europea (PHOGUE 1994, 1º ciclo).

Palabras clave: Tasas de actividad y desempleo, Regresión Semilogarítmica.

Introducción

El paro es uno de los problemas más importante de las sociedades desarrolladas y en particular de la Unión Europea, donde España es uno de los países con tasas de desempleo más altas.

La formación de capital humano a través de la educación, se ha revelado como el arma más poderosa para hacer frente al desempleo por varias razones:

1.-El crecimiento de la productividad en una economía, depende de varios factores, pero sobre todo de la capacidad y cualificación del factor humano.

2.- La globalización de la economía, la creciente competencia tanto externa como interna, la aparición de nuevas tecnologías, requieren una mano de obra formada y con preparación suficiente, que sepa acomodarse a las nuevas formas de producción y este capacitada para afrontarlas.

En España, en las dos últimas décadas se ha hecho un gran esfuerzo en educación, lo cual ha aumentado los niveles de capacitación en general acortando distancia con los europeos. Sin embargo, las diferencias con el resto de la U.E. todavía son notables. Según el trabajo de la profesora San Segundo, que utiliza como fuente la OCDE - 1996, entre las edades de 25 y 35 años, el porcentaje de la población que tiene estudios post-obligatorios (Enseñanzas Medias y Universidad) es del 45 %, frente al 68 % de media europea. En el conjunto de la población de 25 a 64 años, este porcentaje desciende a un 26 % frente a la media europea de un 55 %.

Ahora bien educación no es igual a empleo, el paro también afecta a los más formados, aunque en menor medida que a los niveles de formación inferior, de hecho es la capa de población con menor nivel educativo la más castigada por la falta de empleo, que también se centra con fuerza en la población más joven y en especial en las mujeres, que tienen los niveles educativos más altos, por lo que se genera la controversia de si realmente la educación sirve para aumentar los niveles de empleo ó por el contrario carece de interés y se mantiene ajena al mercado de trabajo.

En este trabajo se proponen dos objetivos. En primer lugar se pretende conocer la situación del mercado laboral español y su relación con el stock de capital humano a través del análisis de las tasas de actividad y desempleo. En segundo lugar se trata de hacer una estimación del rendimiento educativo según la teoría del capital humano.

La información utilizada procede del Panel de Hogares de la Unión Europea (PHOGUE 1994, 1º ciclo), basado en la muestra española y correspondiente al Fichero de personas adultas, que comprende 17.908 registros. El objetivo general del PHOGUE es poner a disposición de la Comisión Europea un instrumento de observación estadística para el estudio y seguimiento del nivel de vida, las condiciones del mercado de trabajo y la cohesión social, como base de información necesaria para las políticas activas de la Unión Europea.

Niveles Educativos de la Población

El cuestionario manejado recoge información de los siguientes niveles educativos: Licenciado, Diplomado, Formación Profesional 2º Grado (FP2), Bachillerato (BUP) y Formación Profesional 1º Grado (FP1), Educación General Básica (EGB) y Estudios Primarios. No obstante es preciso notar que en la última categoría engloba los niveles de Sin Estudios y con estudios Primarios. Por otra parte, en grupos de edad superiores a 40 años nos encontramos con respuestas para estudios de EGB, cuando estos estudios no se implantaron hasta 1970 con la Ley General de Educación de Villar Palasí, por lo que se produce un solapamiento con el nivel de estudios Primarios para los grupos de mayor edad.

En la tabla nº 1, el porcentaje total de individuos con Estudios Primarios es del 43,5 %, para EGB es de un 24, 5 %, mientras que para el resto, que corresponde a niveles de educación postobligatorios, suman un 31,8 %. Este porcentaje es superior en casi 6 puntos al facilitado por San Segundo. Sin embargo, si sólo se tiene en cuenta a los menores de 35 años, el porcentaje que obtenemos aquí es del 46 %, por lo tanto coincide con el trabajo antes mencionado.

Nuestro punto de partida en el que señalamos el notable esfuerzo llevado a cabo en el terreno de la educación puede corroborarse fácilmente a partir de los resultados consignados en la tabla nº 1. En general, el porcentaje de titulaciones, va disminuyendo conforme crece la edad, con excepción, lógicamente, del nivel de Estudios Primarios, que sigue una trayectoria contraria.

Tabla 1

Niveles Educativos de la Población en porcentajes por fila						
	Licenciado	Diplomado	F.P.2	BUP y FP1	E.G.B.	Primarios
Menos 20			1,9	39,0	42,8	16,3
20-24 años	2,8	5,4	10,6	35,2	28,0	18,0
25-29 años	10,7	8,4	11,6	17,0	28,6	23,6
30-34 años	7,9	7,9	9,0	15,1	31,5	28,5
35-39 años	10,0	8,3	5,8	14,9	25,5	35,5
40-44 años	7,0	6,7	4,4	11,2	22,9	47,6
45-49 años	5,2	5,3	2,5	6,2	21,9	58,7
50-54 años	4,8	4,2	1,5	4,4	17,2	67,8
55-59 años	2,1	2,7	1,3	4,3	12,7	76,9
60-64 años	2,4	2,8	1,3	3,4	11,3	78,8
Total	5,5	5,4	5,4	15,5	24,5	43,5

La tabla nº 2 refleja los porcentajes de los diferentes niveles educativos según edad y sexo. Los porcentajes totales para hombres son superiores en todos los niveles de estudios a los de mujeres, salvo para el nivel de Diplomatura.

Ahora bien, en el análisis por grupos de edad la situación cambia. Si tomamos como línea de corte la correspondiente a los 40 años, se puede observar que para los Licenciados y

Diplomados con edades inferiores a los 40 años, los porcentajes femeninos son en casi todos los casos superiores a los masculinos.

Para FP2 la situación es radicalmente distinta, ya que en todos los casos, tanto para menores como para mayores de 40 años los porcentajes masculinos son superiores a los femeninos. Para BUP y FP1, así como para EGB, la situación puede considerarse igualada hasta los 40 años, sin embargo a partir de esta edad se observan porcentajes menores para el grupo de las mujeres.

Para el nivel de estudios Primarios, que engloba a los de Sin Estudios, la situación es inversa a las anteriores. Para las edades más jóvenes se observan porcentajes más elevados de hombres y para los de mayor edad la situación se invierte siendo los porcentajes más elevados para el grupo de mujeres, corroborando por un lado, para los más jóvenes, que el fracaso escolar afecta más a los chicos que a las chicas y por otro, para las cohortes de mayor edad, la dificultad que han tenido las mujeres para acceder a la educación.

Tabla 2

Nivel Educativo de los Hombres

Edad	Licenciado	Diplomado	F.P.2	BUP y FP1	E.G.B.	Primarios
Menos de 20			2,0	34,4	44,0	19,7
20-24 años	2,2	3,4	11,3	32,8	28,8	21,3
25-29 años	8,6	6,6	13,0	17,0	31,1	23,6
30-34 años	8,5	6,5	9,9	15,3	32,2	27,6
35-39 años	9,7	6,6	8,4	16,7	24,4	34,2
40-44 años	8,1	7,2	6,3	14,0	21,4	42,7
45-49 años	7,3	5,7	4,2	8,2	21,5	52,9
50-54 años	7,8	4,4	2,7	4,4	17,6	63,2
55-59 años	3,4	3,1	2,1	4,1	14,4	72,9
60-64 años	3,4	3,1	2,2	4,3	12,7	74,3
Total	6,0	4,8	6,7	15,9	25,3	41,2

Nivel Educativo de las Mujeres

Edad	Licenciado	Diplomado	F.P.2	BUP y FP1	E.G.B.	Primarios
Menos de 20			1,8	44,2	41,5	12,6
20-24 años	3,4	7,5	9,8	37,8	27,2	14,3
25-29 años	12,9	10,4	10,1	17,0	25,9	23,5
30-34 años	7,3	9,3	8,0	15,0	30,9	29,4
35-39 años	10,3	9,9	3,1	13,1	26,7	36,9
40-44 años	5,9	6,2	2,6	8,6	24,4	52,2
45-49 años	3,3	4,9	1,0	4,3	22,3	64,2
50-54 años	1,8	4,1	0,5	4,4	16,9	72,3
55-59 años	0,9	2,3	0,6	4,5	11,1	80,5
60-64 años	1,5	2,5	0,6	2,5	10,0	82,9
Total	5,1	6,1	4,2	15,2	23,7	45,8

Tasas de actividad de la población

Si observamos las tasas de actividad según el nivel de formación (tabla 3), vemos como en todos los casos la tasa de actividad masculina es superior a la femenina, reflejando la mayor

incorporación del hombre al mercado laboral. Las diferencias entre ambas tasas son poco significativas, no sobrepasando los 10 puntos para los niveles de formación universitaria y FP2, sin embargo para niveles inferiores y en particular para los inferiores, EGB y Primarios, las tasas masculinas casi duplican a las femeninas. En particular para estos últimos la tasa de actividad masculina es de 78,1% y la femenina de 36,6%.

Tabla 3

Tasas de actividad

	Licenciado		Diplomado		FP2		BUP Y FP1		EGB		Primarios		Totales	
	H	M	H	M	H	M	H	M	H	M	H	M	H	M
25-29 años	85,3	89,3	88,6	93,5	91,6	90,5	89,1	67,2	95,4	61	93,7	52,6	92,3	69,6
30-34 años	100	88,1	97	87,2	97,7	68	92,6	73,9	96,2	61,9	95,8	55,8	96	67,2
35-44 años	98,5	91,7	98,9	84,2	97,2	80	98,6	68	96	59,3	92,6	50,1	95,5	60,5
45-54 años	98,9	91,2	96,8	75	88,6	50	95,5	58	91,1	37,1	87,2	31,4	90	37,3
54-64 años	74,4	60	63,9	35,3	65,4	28,6	62	29,3	49,4	17	45,9	15	48,9	16,6
Totales	84,8	85,7	79,9	74,8	85,8	77,7	59,8	42	77,5	49,5	56,5	24,6		

La menor participación de la mujer en el mercado de trabajo, viene resumida por la tasa de actividad total que es de un 78,6 % para hombres frente al 48,7 % para mujeres. Esta situación se acentúa con la edad. Así, para los dos grupos más jóvenes, las diferencias son pequeñas, pero la situación se invierte para los grupos de más edad, donde todas las tasas totales para edades superiores a los 45 años de hombres duplican holgadamente a las correspondientes de mujeres.

Esta generalización de menor tasa de actividad femenina requiere sus matizaciones, ya que para las mujeres menores de 25 años y con mayor nivel educativo, universitarios y FP2, las tasas de actividad femenina superan a las masculinas, reflejando el mayor acaparamiento de educación por parte del sector de femenino como instrumento para luchar contra las barreras impuestas por el mercado laboral a la mujer.

Tasas de Desempleo

Las tasas de desempleo, tanto por nivel educativo como por grupos de edad son siempre superiores las de mujeres que las de hombres (tabla 4). Así, para el total tenemos una tasa de desempleo femenina del 38, 4 % frente a una tasa masculina del 20 %. Según los niveles educativos las tasas van aumentando conforme el nivel de educación disminuye, salvo para los estudios universitarios de ciclo corto que reflejan tanto para hombres como para mujeres, tasas de desempleo inferiores a los estudios universitarios de ciclo largo. También cabe destacar como a medida que el nivel educativo disminuye las tasas de desempleo femeninas son notablemente superiores a las masculinas, en algunos casos como para FP2 la tasa femenina casi llega a triplicar a la masculina, corroborando lo dicho anteriormente en cuanto a la utilidad de la educación como antídoto para las barreras laborales que la mujer tiene que afrontar.

Tabla 4

Tasas de desempleo

	Licenciado		Diplomado		FP2		BUP Y FP1		EGB		Primarios		Totales	
25-29 años	33,3	28	27,3	22,1	14	34,5	10,1	25,4	23,6	32,7	28,5	29,9	22,7	29,6
30-34 años	5,4	11,9	6,1	10,6	13,6	28	9,9	24,6	18,4	28,4	16,9	23,9	14,3	23,1
35-44 años	3,1	8,3	5,3	9,2	3,7	20	10,2	12,2	12,4	21,9	17,8	20,3	12,4	18,2
45-54 años	2,2	2,9	7,9	3,8	8,6	20	4,6	8	8,9	10,3	13,2	11	10,6	10,3
54-64 años	2,3	0	5,6	0	3,9	0	10	2,4	5,7	5,2	8,3	3,5	7,7	3,5
Totales	11,9	19,1	10,3	14,8	12,8	32,9	11,1	15,5	17,2	23,2	12,2	10		

Del mismo modo que la tasa de desempleo disminuye conforme el nivel educativo aumenta, también ocurre lo mismo para los grupos de más edad. Las tasas de desempleo son particularmente elevadas para la población menor de 25 años, con cualificación baja o con estudios recién terminados, reflejando las dificultades de incorporación al mercado laboral de los más jóvenes, bien por falta de cualificación o por falta de experiencia. Para hombres las tasas de desempleo son en general decrecientes conforme aumenta la edad, salvo para el grupo comprendido entre 55 y 59 años en el que se observa una tasa de 18,4 %. Para mujeres se observa la misma tendencia, si bien la salvedad se produce para el último grupo, cuya tasa de 25,5% es superior a la del tramo anterior.

En el análisis pormenorizado por grupos de edad y nivel educativo se mantiene la tónica general de mayores tasas de desempleo para los más jóvenes y para las mujeres, con la excepción del grupo de menores de 30 años y con estudios universitarios donde las tasas de desempleo son mayores para los hombres, reflejando quizá la mayor preocupación de los hombres por encontrar su primer empleo y acudiendo en mayor medida a las oficinas del INEM para registrarse como parados.

Rendimiento de la Educación

La teoría del capital humano obtiene el rendimiento educativo privado a través de una ecuación minceriana. En dicha ecuación la tasa de rendimiento es una medida de los beneficios y costes derivados de la educación. Un mayor nivel educativo proporcionará mayores ingresos a lo largo del ciclo vital de trabajo de un individuo pero para ello ha tenido que incurrir en unos costes, por un lado los ingresos que deja de percibir por adquirir más formación y por otro los costes directos que supone dicha formación en cuanto libros, matriculas, etc.

La muestra analizada corresponde únicamente a trabajadores por cuenta ajena, para los que sólo se han tenido en cuenta los ingresos netos derivados de dicha actividad. No se ha considerado a los trabajadores por cuenta propia así como actividades secundarias que puedan realizar los asalariados, debido al reducido número de casos así como al grado de ocultación que en general se da para estos supuestos. El estudio se lleva a cabo diferenciando entre hombres y mujeres, debido a las diferencias que se observan en el nivel de ingresos como se refleja en la tabla 5 y gráficos siguientes:

Tabla 5

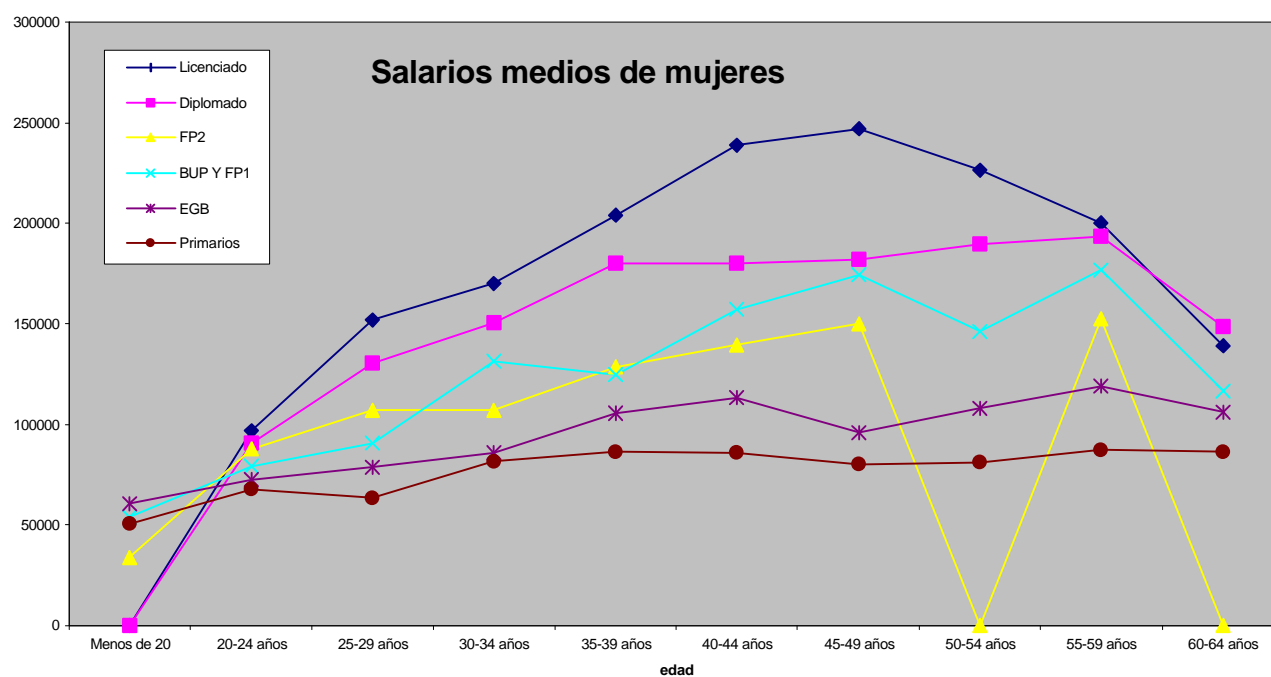
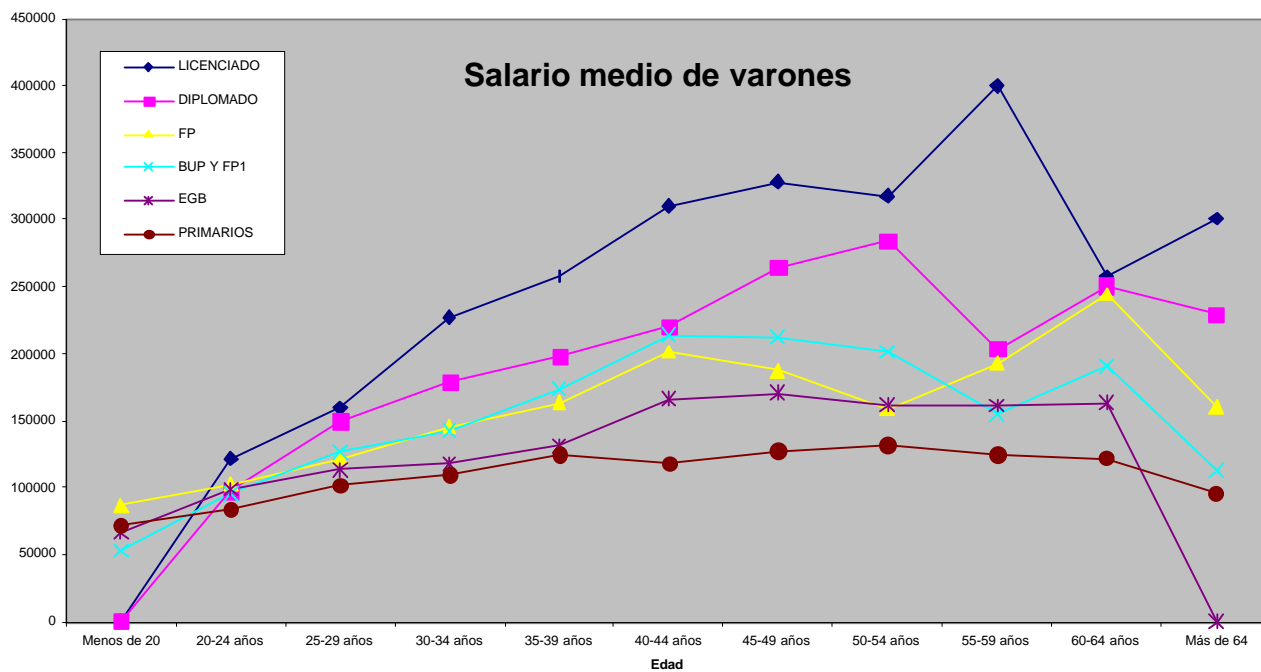
Salarios Medios de Hombres y Mujeres

Edad	Licenciado		Diplomado		FP		BUP Y FP1		EGB		Primarios	
	H	M	H	M	H	M	H	M	H	M	H	M
< 20	-	-	-	-	86667	33700	53333	54161	60464	50736	71780	50736
20-24	121666	96764	96667	90643	102194	87703	95299	79445	72722	67993	84136	67993
25-29	159305	151832	149874	130549	121516	106883	126526	90545	78989	63480	101545	63480
30-34	226847	169832	179131	150508	145247	107044	142765	131519	86021	81907	109295	81907
35-39	257968	203792	198838	179899	163473	128493	173050	124462	105386	86288	124813	86288
40-44	310612	238825	220961	180306	201590	139715	213586	157197	113103	86119	118478	86119
45-49	328424	247158	264598	181788	187595	150100	211882	174251	96053	80366	127873	80366
50-54	317407	226659	284187	189541	158089	0	201659	146220	108076	81411	131600	81411
55-59	400189	200333	203376	193548	192505	152273	154534	176667	118829	87491	124636	87491
60-64	258317	139197	250526	148667	244555	0	190730	116515	106250	86368	122036	86368
> 64	300750	0	229000	250682	160250	0	112250	0	104500	56200	95400	56200
Medias:	269700	192199	211052	161388	149439	108554	160414	118412	91066	80646	117953	80646

Tabla 6

Frecuencias

Edad	Licenc.		Diplom.		FP		BUP-FP1		EGB		Prim.	
	H	M	H	M	H	M	H	M	H	M	H	M
< 20	-	-	-	-	3	2	3	5	36	10	20	7
20-24	1	6	3	14	39	24	40	37	117	81	93	32
25-29	24	41	22	49	70	40	79	50	144	51	93	36
30-34	47	36	39	48	57	23	75	44	147	66	121	46
35-39	57	58	43	51	49	13	82	42	111	58	132	63
40-44	41	28	39	33	36	9	66	29	88	53	158	76
45-49	33	16	29	28	22	3	30	13	84	28	163	68
50-54	39	9	16	15	12	0	17	11	61	19	203	54
55-59	9	3	11	10	10	2	13	3	35	8	135	44
60-64	8	3	11	3	3	0	7	3	16	2	89	31
> 64	4	0	1	2	2	0	2	0	0	2	5	4
Totales	263	200	214	253	303	116	414	237	839	378	1212	461



Si tenemos en cuenta las diferencias de ingresos medios por sexos, en todos los casos los hombres presentan unos ingresos muy superiores al de las mujeres: un 40 % para licenciados, un 31 % para diplomados, un 38 % para F.P.2, un 35 % para BUP y FP1, un 13 % para EGB y un 46 % para estudios Primarios.

Para los hombres, los ingresos medios de los licenciados son un 28 % más elevados que para los diplomados, estos a su vez, tienen unos ingresos que superan a los de F.P.2 en un 41 % y a los de BUP en un 32 %.

Para las mujeres, los porcentajes anteriores son de un 19 % más para las licenciadas frente a las diplomadas, un 49 % más de las diplomadas con respecto a F.P.2 y un 36 % más frente a BUP.

Por niveles, se observa que el nivel educativo que produce mayor rentabilidad frente al inmediato es el de diplomado. No se han hecho comparaciones para los niveles de EGB y Primarios debido a que la medición de estos no está suficientemente clarificada.

Observando los gráficos de salarios, tanto para hombres como para mujeres las líneas de nivel correspondientes a Primarios y EGB siguen una trayectoria bastante plana y muy similar. Para las líneas correspondientes a los niveles de BUP-FP1 y FP2, aumenta la concavidad con la edad; hasta los 40 años ambas líneas se superponen, y a partir de esta edad, hasta los 55 el salario de BUP-FP1 supera al de FP2, ocurriendo el fenómeno contrario a partir de esta edad. Para el nivel de licenciado y diplomado, las curvas presentan la situación esperada, concavidad a medida que aumenta la edad y mayor salario para los licenciados.

A nivel econométrico, siguiendo a Lassibille (tablas 7 y 9), se han planteado cuatro modelos para estimar el logaritmo de los salarios, que podemos reducir a dos, según la variable años de estudio sea tratada como continua (modelos I y III) o mediante variables ficticias que indiquen el nivel de estudios alcanzado (modelos II y IV) tomando como referencia el nivel de estudios Primarios. Para los modelos III y IV, se ha tenido en cuenta la experiencia profesional, así como la concavidad que presentan los perfiles de salarios.

Modelo I: $\text{Ln}(\text{salarios}) = f(\text{años de estudio})$

Modelo II: $\text{Ln}(\text{salarios}) = f(\text{niveles educativos alcanzados})$

Modelo III: $\text{Ln}(\text{salarios}) = f(\text{años de estudio, experiencia, cuadrado de la experiencia})$

Modelo IV: $\text{Ln}(\text{salarios}) = f(\text{nivel educativo, experiencia, cuadrado de la experiencia})$

La cuantificación de los años de experiencia laboral, se ha realizado según la edad de comienzo del primer trabajo para los encuestados que la facilitaban, si esta pregunta no tenía respuesta, se ha tomado la experiencia potencial calculada por: Edad - años de estudio - 6.

Tabla 7
Modelo de regresión de ln(salarios) para hombres asalariados

	Modelo I	t	Modelo II	t	Modelo III	t	Modelo IV	t
Cte	11,41	632,71	11,62	1017,35	10,97	469,05	11,15	598,72
Años estudio	0,04	23,50			0,04	27,46		
EGB			0,08	4,40			0,16	9,79
BUP			0,27	11,82			0,36	17,37
FP2			0,22	8,52			0,34	14,58
Diplomado			0,56	19,13			0,63	23,61
Licenciado			0,80	29,41			0,86	35,09
Experiencia					0,04	21,92	0,04	23,56
Exper.cuadr.					0,00	-16,52	0,00	-16,63
Rcuadrado	0,15		0,26		0,29		0,42	

Tabla 7: todos los estadísticos t son significativos. Para los modelos I y III, el coeficiente de la variable años de estudio es 0'04 que indica directamente la tasa de rendimiento por año de escolarización, siendo la mitad de la que obtiene el trabajo mencionado que se realizó con la EPF de 1980. La capacidad explicativa del modelo III, aumenta sensiblemente al incluir la experiencia profesional.

El modelo IV que incluye experiencia profesional, mejora la capacidad explicativa del modelo ya que, su R cuadrado es del 42 % frente al 26 % del modelo II.

La tabla 8 recoge las diferencias de salarios de hombres que se obtienen a partir del modelo IV según el nivel de estudio alcanzado. En ella puede apreciarse cómo aumenta el rendimiento de los estudios al aumentar el nivel. Así, según este modelo, un licenciado tiene un salario que es un 49 % superior al de un diplomado, frente a un aumento de tan sólo el 17 % de salario que tiene un hombre con EGB con respecto a uno con estudios Primarios o sin estudios.

Tabla 8
Diferencias de salarios de hombres: {[exp(bj)-1] - [exp(bi)-1]}

EGB/Prim	17,49
BUP/EGB	26,12
FP2/EGB	23,26
Dipl./BUP	44,07
Lic./Dipl.	49,02

Tabla 9: todos los estadísticos t son significativos. El coeficiente de la variable años de estudio es 0,05, que es un punto más elevado que el obtenido para los hombres. Los coeficientes de la experiencia profesional han resultado ser los mismos que para los hombres. El modelo IV es el más explicativo ya que el R cuadrado es de 0'41.

Tabla 9
Modelo de regresión de ln(salarios) de mujeres asalariadas

	Modelo I	t	Modelo II	t	Modelo III	t	Modelo IV	t
Cte	10,95	353,82	11,20	520,48	10,64	279,39	10,83	355,91
Años estudio	0,05	20,06			0,05	21,07		
EGB			0,11	3,51			0,16	5,17
BUP			0,37	9,91			0,43	12,06
FP2			0,31	6,48			0,43	9,35
Diplomado			0,72	19,83			0,76	22,03
Licenciado			0,87	22,13			0,94	24,92
Experiencia					0,04	12,23	0,04	14,33
Cudrexper					0,00	-9,60	0,00	-10,59
Rcuadrado	0,20		0,32		0,28		0,41	

En la tabla 10, que se ha calculado según los coeficientes obtenidos en el modelo IV de mujeres, el rendimiento educativo aumenta con el nivel de estudios, en general en mayor medida que para los hombres, y sobre todo en el caso de las diplomadas que tienen un salario un 60 % superior respecto de las mujeres con BUP o FP1. Sin embargo, el rendimiento de la Licenciatura frente a la Diplomatura es de un 41'8 % frente a un 49 % que tienen los hombres.

Tabla 10
Diferencias de salarios de mujeres: {[exp(bj)-1] - [exp(bi)-1]}

EGB/S.E.	17,24
BUP/EGB	36,47
FP2/EGB	36,79
Dipl./BUP	60,24
Lic./Dipl.	41,8

Para mujeres con edad inferior o igual a 40 años (tabla 11), en los modelos I y III el coeficiente de la variable años de estudio es 0'05, que es el mismo que para las mujeres en general, sin embargo, en el modelo III el coeficiente de experiencia profesional es 2 puntos superior para las mujeres jóvenes. En este caso, la capacidad explicativa del modelo III es ocho puntos superior a la del modelo I.

Para los modelos II y IV los estadísticos t de las variables ficticias son significativos, salvo el correspondiente a EGB del modelo II. El modelo IV, con un R cuadrado del 39 %, es algo menos explicativo que el obtenido para las mujeres en general. Todos los coeficientes de los modelos II y IV son inferiores para las mujeres más jóvenes. Sin embargo, el coeficiente de la variable experiencia es de 0'05, superior al de las mujeres en general.

Tabla 11

Modelo de regresión de ln(salarios) de asalariadas con edad inferior o igual a 40 años

	Modelo I	t	Modelo II	t	Modelo III	t	Modelo IV	t
Cte	10,85	256,44	11,17	344,67	10,53	213,72	10,83	266,36
Años estudio	0,05	16,18			0,05	17,30		
EGB			0,07	1,63			0,12	3,03
BUP			0,30	6,35			0,36	7,94
FP2			0,31	5,63			0,40	7,52
Diplomado			0,67	14,05			0,73	15,89
Licenciado			0,82	16,49			0,90	18,76
Experiencia					0,06	8,07	0,05	7,40
Cudrexper					0,00	-5,49	0,00	-3,90
Rcuadrado	0,19		0,29		0,27		0,39	

De la tabla 12, se desprende que el rendimiento educativo para los niveles más bajos BUP-FP1 y EGB es menor con respecto al de mujeres en general, se mantiene similar para FP2 frente a EGB y aumenta en 5 puntos para Diplomatura frente a BUP-FP1, sin embargo en el caso de Licenciatura frente a Diplomatura se obtiene un rendimiento ligeramente inferior.

Tabla 12

Diferencias de salarios del título de Ej respecto de Ei: {[exp(bj)-1] - [exp(bi)-1]}

EGB/S.E.	13,1
BUP/EGB	29,54
FP2/EGB	35,94
Dipl./BUP	65,43
Lic./Dipl.	38,85

Conclusiones

1ª Respecto al nivel educativo por grupos de edad y sexo, se observa que las mujeres jóvenes han hecho un mayor acopio de formación en los niveles universitarios. En FP2 se sigue manteniendo un cierto retroceso femenino para todos los grupos de edad, sigue siendo una formación predominantemente masculina, debido al carácter técnico y manual de la misma.

2ª Las tasas de actividad femenina son en general inferiores a las de los hombres, salvo para las mujeres menores de 30 años con estudios universitarios.

3ª Las tasas de desempleo femenina casi duplican a las masculinas. Estas tasas disminuyen con el nivel educativo y en especial con para los estudios de Diplomatura.

4ª Para todos los niveles educativos los hombres tienen ingresos superiores a las mujeres, la diferencia aumenta con el nivel alcanzado. El nivel educativo de más rentabilidad es la Diplomatura.

5ª Del análisis del rendimiento educativo según el modelo IV, se desprende que el rendimiento de la educación es en general mayor para las mujeres y en especial para el nivel de Diplomatura, si bien, es más bajo para el de Licenciatura, debido en parte a que los hombres cursan en mayor medida carreras técnicas de mayor rentabilidad económica.

6ª La rentabilidad de los estudios disminuye para las mujeres jóvenes frente a las mujeres en general, con la excepción de los estudios de Diplomatura, poniendo de manifiesto la importancia de alcanzar este nivel con el fin de mejorar los salarios y acceder a un puesto de

trabajo.

Bibliografía

ADSERA A., BOIX C. “Desempleo: La Interacción del Nivel de Formación y del Marco Institucional del Mercado Laboral”. Cuadernos Económicos del ICE, N° 63. 1997.

HALVORSEN R., PALMQUIST R., “The interpretation of Dummy variables in Semilogarithmic Equations”. American Economic Review, Vol 70. 1980.

LASSIBILLE G. “El Rendimiento de las Inversiones Educativas en España”. Vol 35 N° 134. 1993.

OLIVER ALONSO y otros,”Función de Ingresos y Rendimiento de la Educación en España 1990”. Serie Documentos de Trabajo de la Fundación de las Cajas de Ahorro Confederadas. N° 138. 1998.

QUINTAS J.R., SANMARTIN J. “Aspectos Económicos de la Educación”. Cuadernos Económicos del ICE. N° 37. Mayo 1978.

SAN SEGUNDO GOMEZ DE CADIÑANOS, M.J. “Educación e Ingresos en el Mercado de Trabajo Español”. Cuadernos Económicos del ICE, N° 63 . 1997

